

## СЕРГЕЙ КИСЕЛЬОВ - ПРЕДСТАВИТЕЛ НА НОВАТА ГЕНЕРАЦИЯ В СЪВРЕМЕННАТА РУСКА АРХИТЕКТУРА



*The architecture in Russia in the end of the twentieth century and the beginning of the twenty-first century undergoes a considerable progress; it is no more developed by institutions, but is a manifestation of the particular individuals. One of the most talented new architectural leaders is Sergey Borisovich Kissel'ov. The Academic council of the International Academy of Architecture conferred on him the title „Professor“ during the 10<sup>th</sup> world triennial of architecture „Interarch 2003“ in Sofia. Sergey Kissel'ov was born 1954. He studied at the Moscow Architectural Institute and made his diploma work under the tutorship of acad. Y. Platonov. Architect Platonov invited the talented student to work in his studio at the institute of the Academy of Sciences. Eleven years they worked together - projects, competitions, realizations. During that time, Platonov introduced many of his contacts in the country and outside to his young colleague. 1987 Sergey Kissel'ov founded his own company (one of the first independent architectural groups in Russia), that after different reorganizations is already known, since 1994, under the name „Sergej Kissel'ov & Partners“. In the period between 1991 and 1997, Sergey Kissel'ov cooperated with his American colleague Sidney Gilbert as well, founding a joint studio for interior projects. For the time since 1987 until now, the company „Kissel'ov & Partners“ has projected more than 250 architectural projects and has realized more than 50 of them. The buildings, designed by the company distinguish with their clear shape lines, with uncluttered facade and appearance, skillfully included in the surroundings. Their space construction is developed according their function. The company offers designing of different buildings, project management, consulting and assistance by the realization. Some of the most impressive project realizations of the company are the Residence of the president of the Russian Federation in Creml, residence buildings, administrative and business centers, garage buildings. The architectural studio „Kissel'ov & Partners“ has a lot of nominated and awarded projects at international and Russian competitions and exhibitions.*

Проф. г-р арх. АТАНАС КОВАЧЕВ

Следя с професионален интерес развитието на съветската, а по-късно и на руската архитектура през последните близо три десетилетия. Многобройните ми контакти с водещи руски архитекти от различни поколения и многократните ми посещения по необятната руска земя ми позволяват да бъда в течение на най-новите тенденции в архитектурата.

През последните години изгрява звездата на ново поколение руски архитекти, които поемат щафетата от майсторите на руската архитектура, заявявайки силно и високо своето присъствие в съвременния архитектурен свят не само в Москва и Русия, но и на световната сцена. Даже ежегодният архитектурен фестивал „Зодчество“, който провежда Съюзът на архитектите на Русия, включва през 2001 г. конкурсна изложба на тема „Новите лидери“, която прави равнотежа в развитието на руската архитектура в края на XX и началото на XXI век. Провеждат се професионални архитектурни изложби. Обсъждания и творчески дискусии на реализираните многобройни нови сгради и комплекси и на още по-многобройните архитектурни проекти занимават архитектурната и културната общественост в Русия.

Известният руски критик на архитектурата Григорий Ревзин смята, че днешната ситуация в руската архитектура е променена. Промяната е в това, че на архитектурното поприще са налице новите лидери: Андрей Боков, Александър Асадов, Александър Скокан, Алексей Воронцов, Владимир Плоткин, Михайл Хазанов, Сергей Ткаченко, Андрей Черников, Евгений Пестов, Никита Явейн... Списъкът може да бъде продължен. Той може да се променя, към него могат да се добавят нови имена, някои могат да отпаднат, но това, което архитектурната критика приема за факт, е наличието на нови лидери.

Архитектурата се прави вече не от организации, а от личности.

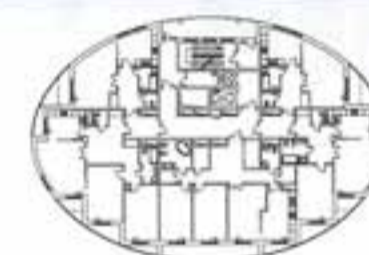
Сред тях особено място заема **Сергей Борисович КИСЕЛЬОВ**, удостоен със званието „професор“ от Академичния съвет на Международната академия по архитектура по време на Десетото юбилейно световно триенале на архитектурата „Интерарх - 2003“ в София. Роден е през 1954 г. Завършва Московския архитектурен институт. Разработва дипломния си проект под ръководството на академик Юрий Павлович Платонов, който многократно в наши разговори е подчертавал, че Серьожа е един от любимите му ученици. Талантливият ученик е поканен от арх. Платонов да работи в ателието му - в научния и проектантски институт при Академията на науките. Следват 11 години на съвместна работа - проекти, конкурсни разработки, реализации и естествено много успехи; творческото им развитие върви в едно русло - една огромна школа за младия архитект, имайки предвид, че Платонов, наред с огромните си обществени задължения, е преди всичко

практикуващ - активно проектираш и строящ архитект. Големият майстор обаче е не само голям проектант и блестящ учител. Той е и голям човек - прекрасно знае, че един ден трябва да даде път за самостоятелно развитие на младия си колега. И го прави с ясното съзнание, че това е правилният път за развитие на всеки архитект. Нещо повече, Платонов дава на Кисельов и много от своите контакти в страната и извън нея, въвежда го в големия свят на архитектурата. Учителят ще пожелае на талантливия си ученик „щастливо плаване в безкрайния океан на архитектурата“, но нито за миг няма да изпусне от погледа си развитието на своя колега и през следващите години и десетилетия. Ще го съветва, ще се радва истински на успехите му, така както може да се радва само човек с голямо и щедро сърце, ще му помага всячески, оставяйки обаче винаги зад кулисите.

През 1987 г. **Сергей Кисельов** основа самостоятелна компания (една от първите независими архитектурни групи в Русия), която преминава през няколко реорганизации, и от 1994 г., вече почти десетилетие, тя присъства на архитектурния пазар с логото „**Сергей Кисельов и партньори**“. Компанията се стреми към достигане на качество в своята работа, отговарящо на общоприетите световни стандарти.

През периода 1991-1997 г. Сергей Кисельов работи активно с американския си колега Сидни Гилберт, създавайки общо архитектурно бюро в областта на интериора и проектира преимуществено за западни клиенти. За периода на своето съществуване от 1987 г. до днес компанията на арх. Кисельов е проектирала повече от 250 обекта и е реализирала повече от 50 от тях - удивителна, достойна за уважение активност, пословична работоспособност и огромна продуктивност. Компанията предлага широк спектър от услуги в областта на проектирането на различни в типологическо отношение сгради, проектен мениджмънт, консултантски услуги и помощ в осъществяването на предпроектния, проектния и строителния процес. Сред клиентите на компанията са известни руски и чуждестранни държавни организации, фирми, представителства. Списъкът на проектите и реализациите включва резиденцията на президента на Руската федерация в Кремъл, жилищни сгради, административни и бизнес центрове, многоетажни гаражи и много, много други обекти. Не едно и две произведения на архитектурното бюро „Кисельов и партньори“ са номинирани и отличени в известни конкурси, национални прегледи на архитектурата, изложби.

През последните години Москва е истинска строителна площадка. След десетилетията на огромен процент индустриално строителство днес руските архитекти имат практически неограничена свобода. Когато почти всичко е позволено, напълно естествено е да се появят и произведения на архитектурата, които не могат да бъдат приети еднозначно. Първото впечатление, наблюдавайки много от новите реализации, е свързано с нещо неочаквано, празнично, оригинално, често дори красиво, въпреки субективната оценка.



23-етажната жилищна сграда на Ленински проспект в Москва е замислена като силуетен и обемно-пространствен акцент. Различната планировка на етажите с промяна на 6-, 13-, 17-и етаж е позволила реализирането на богата в типологическо отношение палитра от жилища и е довела до обогатяване на силуета на сградата, а използването на облицовъчна тухла в два цвята зрительно е намаляло големия ъ обем. (горе дясно)

Оригинална и нестандартна е композицията на 17-етажната жилищната сграда на ул. „Ельнинская“ в Москва с елипсовидна в план форма, която е подчертана и в обемно-пространствената структура, включваща 4 етажа с гаражи и 13 жилищни етажа. (горе ляво)

Жилищната сграда с подземни гаражи на „Зубовский проезд“ в Москва е пример за това как с помощта на компютърното моделиране авторите доказват на утвърждаващите инстанции, че на това място е възможно изграждането на 6-етажна сграда с разгъната площ от 5927 кв. м. вместо предвидената по план 3-етажна сграда с площ от само 870 кв. м. И успяват. На прегледа през 2001 г. работата е номинирана като „най-добра сграда“ в конкурса „Златното сечение“. Жилищно-търговският комплекс на ул. „Большая полянка“ показва удачен вариант за вписване в контекста на средата - големият строителен обем налага различняване на два обема и съобразяване с мащаба на квартала.

Жилищна сграда на „Гаварински переулок“, Москва (долу)





Киселъов успешно участва и в задачи, свързани с реконструкцията на съществуващи сгради чрез надстрояване и пристрояване. В една такава сграда на „5-й Монетчиковски переулок“ в Москва с надстрояване на един етаж се намира и тяхната компания. (горе ляво)

В друг случай - на ул. „Чистый переулок“, авторите решават проблемите на уличната фасада при увеличаване на сградата от четири на седем етажа, развивайки традициите на мястото в старата градска част.

В трети случай - на бул. „Гогол“, отново в столицата, те извършват реставрация на паметник на архитектурата, използван за представителство на нефтена компания. Работата е забелязана и получава веднага награда на прегледа „Реставрация - 2001.“ (горе дясно)

При продължително наблюдение обаче професионалният критичен поглед открива случайни елементи, ненужни детайли, усложнени композиции, търсени само и преди всичко заради ефекта.

На фона на тази пъстра картина творчеството на арх. Сергей Киселъов се отличава с изключително изчистена линия. Сградите му са вписани умело в средата. Объемно-пространствената им композиция е развитие на функционалната структура. Силуетът, спокоен или раздвижен, отговаря на характеристиките на мястото. Нищо излишно. Нищо, търсено само заради външния ефект. Нещо повече - архитектурата на Киселъов е дори в известен смисъл аскетична. И въпреки това, или може би именно заради това - тя е забележима. Тя не може да остане встрани от професионалната критика, оценките на която са повече от ласкави. Творчеството му може да бъде отнесено към едно от направленията в руската архитектура - архитектура контекстуална, архитектура с всичко необходимо, за да внесе своя влог в объемно-пространственото и силуетно изграждане на средата, но без нищо излишно.

Дейността на ръководената от него компания през последните няколко години включва основно проектиране и изграждане на жилищни и обществени сгради и работа в една от най-сложните области на градоустройствено-архитектурното творчество - реконструкцията на сградния фонд и особено реконструкция и реставрация в централната градска част на Москва, отличаваща се с исторически напластявания.



При това трябва да се отбележи огромната за българските мащаби разгъната площ на сградите и комплексите, проектирани от „Киселъов и партньори“ - всеки обект е с площ от 5000-10 000 до 20 000 и значително повече кв. м, а понякога това са структури с обща площ от 100 000 - 150 000 кв. м.

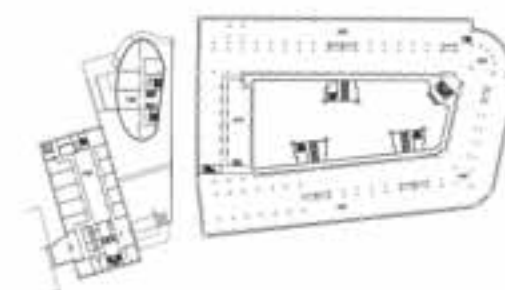
Жилищната тема е една от главните теми в творчеството на Киселъов. Разположени в сложни градоустройствени ситуации, различни по планова структура, объемно-пространствена и силуетна композиция, жилищните сгради са запомнящи се като архитектурен образ и всяка от тях със своите изразни средства успешно решава проблемите, свързани с вписване в контекста на средата. Друга голяма тема в творчеството на „Киселъов и партньори“ са **обществените сгради** в тяхната широка палитра - административни, здравни, търговско-делови, спортни и др.

Обекти с търговско предназначение също присъстват в работата на компанията. След значимите тук е Центърът за продажба и обслужване на автомобили „SUBARU“. Архитектурният образ е подчинен на рационалната технология. Въпреки самокритичността на авторите, че „надеждите им за това реализацията на сградата да се получи адекватна на любимата им марка автомобили не се оправдават“, на прегледа през 1999 г. работата е номинирана като „най-добър проект за сграда“ в конкурса „Златното сечение“.

Година по късно (2000 г.) още един проект е номиниран в конкурса „Златното сечение“ като „най-добър проект за сграда“ - Многофункционален търговски комплекс в гр. Реутов, Московска област. Грандиозният търговско-развлекателен комплекс с обща разгъната площ от 146 000 кв. м е решен като един обем, включващ няколко функционални блока. Линеарно решената структура е обърната към Московския околоръстен автомобилен път и се отличава с богато цветово решение. Търговският дом „Стоки от Санкт Петербург“ на Ленински проспект в Москва показва създаването на сграда с използване на съвременни композиционни похвати и строителни материали.

Многофункционалният комплекс с детска стоматологична поликлиника на „1-й Щемилловский переулок“ е неприятен спомен у авторите за намеса от страна на инвеститора, който иска сериозни промени след вече изляти и декофрирани фундаменти и проектантите променят на практика всичко - и функционалното предназначение, и конструктивната схема, и площта и кубатурата на сградата, и като следствие на всичко това и архитектурният образ. Но за тези трудности знаят само те. (ляво)

Интересно е решението на деловия център „Калибр“ на ул. „Гоголиков“ в Москва. Него строената 5-етажна сграда се превръща в съвременна 9-етажна офис сграда с възможност за изключителна мобилност във функционално-плановото решение. Проектът става лауреат на премията „Златното сечение“ през 2001 г. в номинацията „Реконструкция“. (долу)



Отговорна задача, с която се справят специалистите от компанията, в деловия център „Телеграф“ и сградата на Държавния комитет по телекомуникации на една от централните улици - ул. „Тверская“ в Москва, в близост до историческия център и Кремъл. Комплексът е пример за интензивно използване на скъпо струващи терени в централната градска структура и предлага увеличаване на разгънатата площ от 67 000 до 108 000 кв. м при освобождаване на заемания понастоящем корпус 1 и изграждане в него на съвременен делови център. Този проект е отличен през 2000 г. в номинацията „Реконструкция“.





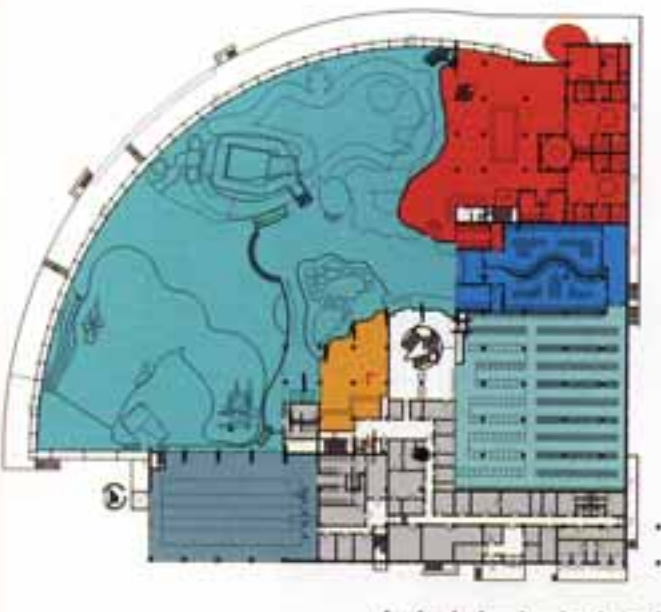
Една от последните реализации на „Киселъов и партньори“ е спортно-развлекателният център с аквапарк в Москва, на границата на градската структура и гората в района на Ясенево. Комплексът с площ от 19 600 кв. м е пример за формиране на структура, включваща спортен басейн, боулинг, фитнес клуб, обекти на храненето и много други и се проявява като връзка между урбанизираната територия и природната среда.

Дълъг е списъкът на проектите и реализациите на „Киселъов и партньори“. Много са и проектантите. Сергей Киселъов е работил с различни колеги, но особено често с архитекти: Сергей Скуратов, Михаил Чирков, Виктор Бармин, Николай Белоусов, Вячеслав Богачкин, Сергей Гришин, Константин Ходнев, Владимир Таран, Галина Харитоновна, Анастасия Хомякова и много други. Почти неизменен конструктор във всички работи на компанията е инж. Игор Шварцман.

ПЛАН 2-ГО УРОВЕН



ПЛАН 1-ГО УРОВЕН

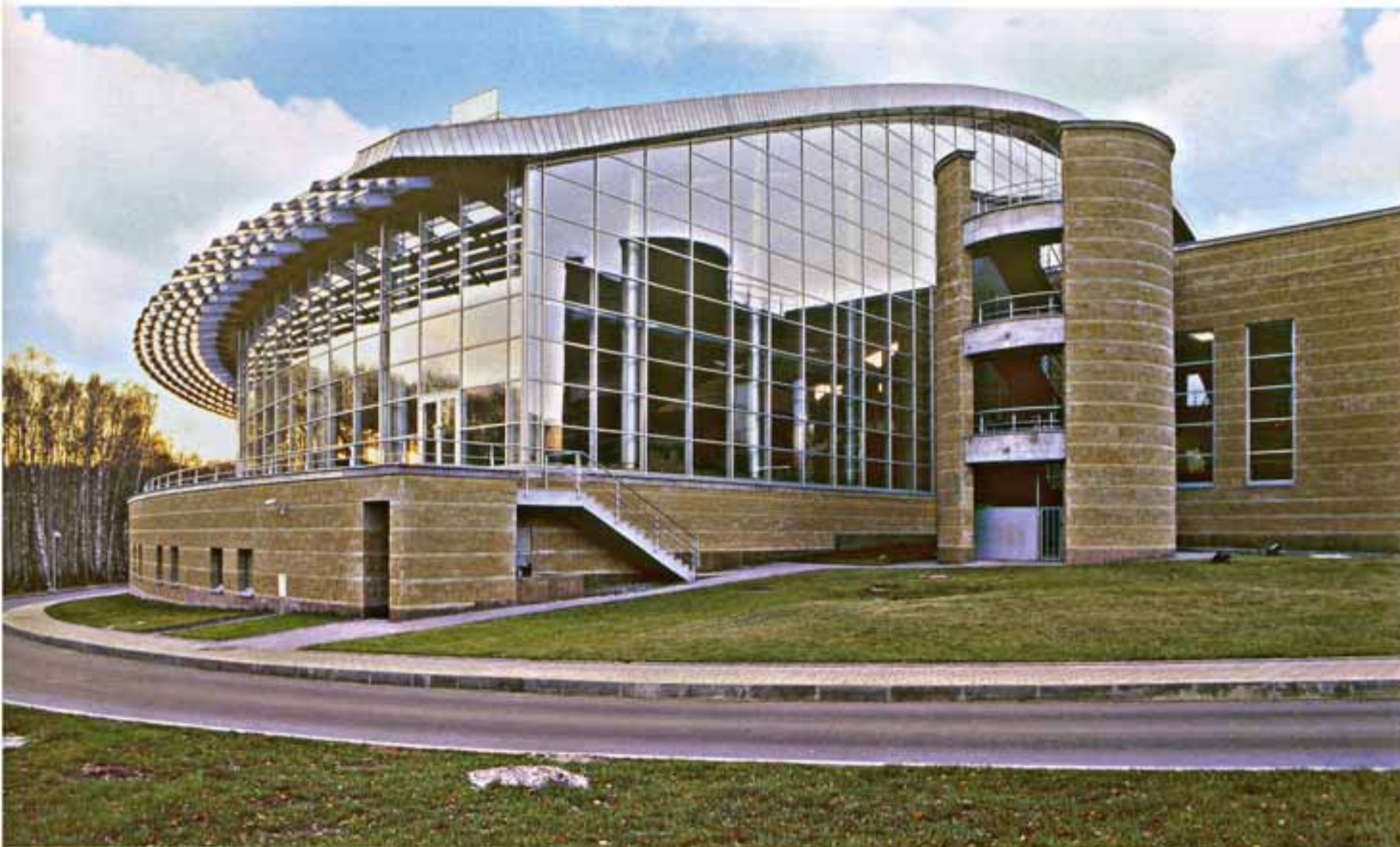


Когато посетих през април 2003 г. ръководеното от арх. Киселъов архитектурно бюро в Москва, бях впечатлен - това, което видях, беше на нивото на най-добрите ателиета на известни архитекти, които бях посещавал в редица страни в чужбина. Впечатли ме не толкова техниката - съвременни компютри, принтери, плотери, размножителна и фотографска техника, днес те могат да се видят в много ателиета.

Впечатли ме атмосферата - спокойна, ведра, делова, творческа. В една зала колеги обсъждаха поредния проект, на друго място работеха зад екрана на монитора, трети извайваха макет - истинско произведение на изкуството, въпреки възможностите за компютърна визуализация. Видях и колеги, които демонстративно не искат да използват компютъра - това чудо на съвременния свят, и продължаваха да работят по традиционния начин. Свят различен, свят пъстър и богат - има място за всеки под слънцето.

Почувствах обаче и уважението, което изпитвах колегите към своя ръководител, който се отнасяше с тях като с равни. С чувство на законна гордост домакинът ми разказа, че бюрото е развито в надстроен етаж на съществуваща сграда в старата част на Москва, изпълнен по техен проект - т. е. те работят в своето произведение, заведе ме до галерията с макети на проектирани от архитектурното бюро сгради, показа ми всички кътчета, дори и терасата на покрива, където се провеждат срещите на открито - всеки, който познава руската душа, знае как истински се весели руският човек, разказа ми и за проектите от последните години.





Това, което ме впечатли при разглеждане на албумите с проектите и реализациите, бе, че Сергей Кисельов не навсякъде беше първи автор - президентът на компанията не си е позволил да се впише винаги на първо място. Признавам - това много ме впечатли. Водещи проектантите за много от обектите бяха други колеги. Неговото място в колективите отговаряше точно на тежестта на участието му в конкретния проект. Позиция, по-точно философия, начин на мислене - достойни за уважение. Впрочем, причината е в пословичната скромност на Сергей. За да те уважават, трябва да уважаваш. А това той го умеє във висша степен.

Аз мисля, че Кисельов може да бъде пример на успешна жизнена и творческа реализация. Получил солидно образование в една от водещите в света архитектурни школи, работил с известни творци на съвременната съветска и руска архитектура и с представители от чужбина, президент на успешно развиваща се фирма „Кисельов и партньори“, автор на значими архитектурни произведения, извоювали му име на един от лидерите след новата генерация в руската архитектура, създаде със своята съпруга Таня семейство и три деца - две дъщери и син, голямата дъщеря, завършила също Московския архитектурен институт като родителите си и поела по своя път в архитектурата, проектирал и построил за своето семейство прекрасен дом в Подмосковието, справедливо сочен като едно от завоеванията в жилищната архитектура в Русия от последните години - той е просто един щастлив човек.

Накрая, след професионалните ми оценки за творчеството му бих искал да изкажа и собственото си мнение за човека Сергей Кисельов, защото нас ни свързват много общи неща.



Възпитаници сме на Московския архитектурен институт, учили сме в ателието на едни и същи професори през първите две години от обучението се - Мария Николаевна Крюкова и Михаил Александрович Туркус - един от авторите на известната книга „Основи на архитектурната композиция“ - настолна книга на не едно поколение архитекти. Имаме много общи учители и приятели в архитектурата - сред тях на първо място бих поставил академик Юрий Павлович Платонов. И накрая - родени сме в една и съща година - като връстници сме представители на едно поколение, което има своя съдба, макар и в различни страни.

Една от характерните черти на Кисельов е неговата изключителна естественост и скромност - абсолютно чужд на блясъка на прожекторите, на преекспониране на неговото собствено „аз“ - човек, приемащ спокойно високите оценки на критиката за своя и на колегите си труд. Член-кореспондент на Руската академия на изкуствата, съветник на Руската академия по архитектура и строителни науки, сега и професор на Международната академия по архитектура - звания, които допълват изключително богатата му творческа биография - стотици проекти, десетки реализирани сгради. Звания, които Сергей приема, но те по никакъв начин не променят човека Кисельов.

По време на Световното триенале на архитектурата „Интерарх - 2003“ като нов и най-млад професор на Международната академия по архитектура той беше обект на внимание от страна на медиите. Журналистите бяха изключително настойчиви, предлагайки му да застане пред камерата. По детски чисто, но достатъчно твърдо Сергей заявяваше: „Аз не съм телевизионна звезда, аз не съм и архитектурна звезда, аз съм просто един архитект.“ И това той говореше съвършено искрено. И, разбира се, устоя на на-

тиска им. Остана непреклонен. Не даде интервюта. Споделел обаче с мен високата си оценка за архитектурния форум. Когато в последния ден на триеналето проф. арх. Георги Стоилов четеше протокола на журито с лауреатите от конкурса за проекти и реализации, стойки редом, Кисельов ми каза: „Аз приемам тези награди, съгласен съм с мнението на журито. Вероятно аз бих номенирал същите работи.“

Скромност, естественост, самокритичност - черти, които извайват образа на един отдаден на голямата архитектура човек. Сигурен съм обаче, че той много добре знае своята цена, след като ръководеното от него архитектурно бюро е едно от най-известните и търсените в Москва. Инвеститорите смятат за чест изработването на проектите им от компанията на Кисельов. Той обаче не живее с чувството за величие, не се изживява като изключителна личност. В основата е възпитанието му, широката руска душа, съхранила простотата и естествеността в човешките отношения.

Разделихме се с пожелание за нови срещи на руска и българска земя. Сергей бързаше да се върне, защото в Москва го очакваха много и сложни задачи - нови проекти, конкурси... Предстоеше му да лети до Санкт Петербург, за да докладва конкурсния си проект за новата сграда на прочутия Мариински театър в града на Невата, който бе изпратил след поредица безсънни нощи в деня на полета си към София, към Десетото световно триенале на архитектурата. И вярвам, че при следващата ни среща Сергей ще покаже новите си проекти и реализации и те ще бъдат също толкова, а може би още по-интересни и оригинални, нестандартни и смели, ще носят почерка на един влюбен в архитектурата човек, на едно име от новата генерация в съвременната руска архитектура.

