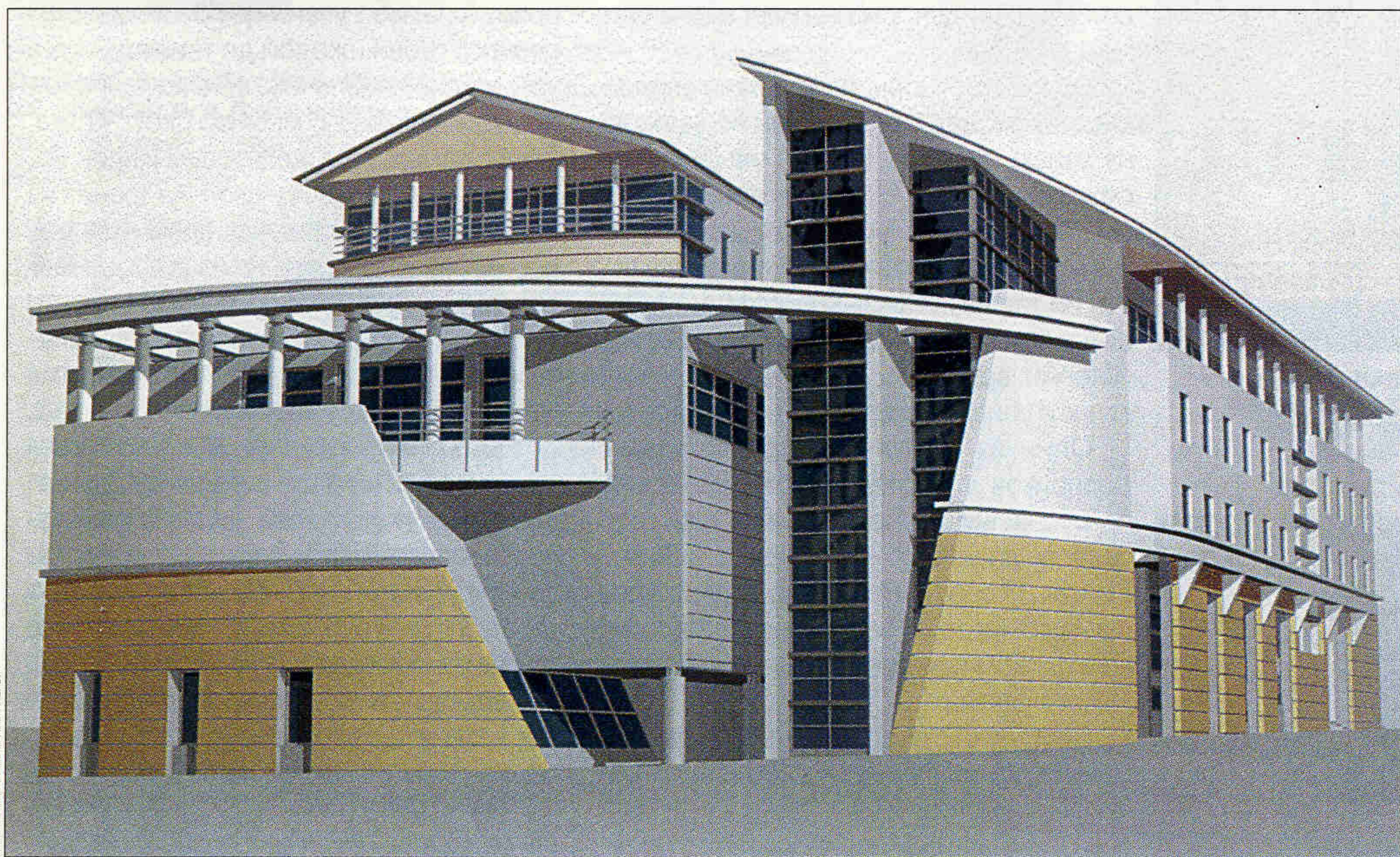


Красота как враг

**Многофункциональный комплекс.
1-й Щемилковский переулок, д. 24**



Иван Езерский

СТРОИМ

Большая редкость в литературе, когда черновик оказывается динамичнее и обаятельнее, чем канонический текст. В архитектуре, как правило, наоборот: черновик (в смысле проект) зачастую интереснее реализации. Почему — понятно. На пути от первого к последней — масса приходящих факторов: капризы заказчика, требования согласующих инстанций, недостаток средств, неумение строителей. И если в прежние времена главным врагом хорошего проекта была советская

власть, то теперь враг как-то рассредоточился, и в профессиональной среде куда больше ценится умение обойти все преграды, нежели собственно художественный талант.

Желание заказчика — закон. Но когда видишь гениальный проект, а рядом вялую реализацию, становится грустно. И ладно бы заказчик был свой, которому по части вкуса пока далеко до Морозовых — Рябушинских, но когда это цивилизованный иностранец...

Проект многофункционального центра на углу Селезневской и Краснопролетарской улиц был сделан мастерской «Сергей Киселев и партнеры» в 1995 году. Он очаровал всех, был повсеместно опубликован, получил законную первую

премию на профессиональном смотре «Золотое сечение». Три объема, названные авторами «крылом», «руиной» и «храмом», вели между собой драматический диалог. Не в силах сдержать напор «храма», фасад «рушился» и превращался в «руину», из разверстой пасти «прошлого» показывались эдакие кибермозги (облицованное полированным гранитом «настоящее»), между «крылом» и «храмом» образовывалась пропасть, и все это борение тектонических сил было подчеркнуто полетом перголы, обручем обхватившей дом. Портик «храма» был ориентирован на ось планировавшейся новой трассы — дублера Долгоруковской улицы, а «руина» визуально работала на пожарную каланчу Сущевской части, что напротив.

Но когда строительство уже началось, инвестор вдруг решил, что получается чересчур «художественно». И, наверное, нерентабельно. Кроме того, он круто изменил программу: вместо комплекса стоматологической поликлиники возжелал офисное здание для сдачи помещений в аренду. В итоге дом стал совершенно иным: разорванный фасад сомкнулся, пергола обернулась грубыми столбиками балконной ограды, вместо портика вылезла овальная башня (которую к тому же строители сделали в полтора раза выше, чем надо). Робкими приметями изначального замысла остались полукруг фасада, «отслоившаяся» стена сзади, провал между корпусами да стеклянный «задник» портика.

Самое же удивительное — архитекторы искренне рады тому, что первоначальный проект не осуществлен (хотя и не по их воле). Он-де был чересчур литературен, романтичен, историчен и вообще — постмодернизм. А постмодернизм теперь не в моде, поскольку веселые игры западных интеллектуалов парадоксальным образом превратились у нас в официозный «московский стиль». Вроде бы все родовые приметы остались — цитатность, контекстуализм, ирония, — а получилась просто плохая архитектура, которая служит власти, вместо того чтобы издеваться над ней. Поэтому даже хорошие постмодернистские проекты (а таковых в Москве совсем немного) надо душить на корню, то есть в очередной раз класть искусство на алтарь идеологии. Хотя нельзя сказать, чтобы неомодернизм — каковым словом описывается получившийся дом — был бы по определению хорош. Но зато теперь он у московских архитекторов в большом фаворе. ■

МНОГОФУНКЦИОНАЛЬНЫЙ КОМПЛЕКС НА СЕЛЕЗНЕВСКОЙ УЛИЦЕ. ПЕРВОНАЧАЛЬНЫЙ ПРОЕКТ И ОКОНЧАТЕЛЬНЫЙ ВИД. АРХИТЕКТОРЫ СЕРГЕЙ СКУРАТОВ, СЕРГЕЙ КИСЕЛЕВ, ИНЖЕНЕР ИГОРЬ ШВАРЦМАН